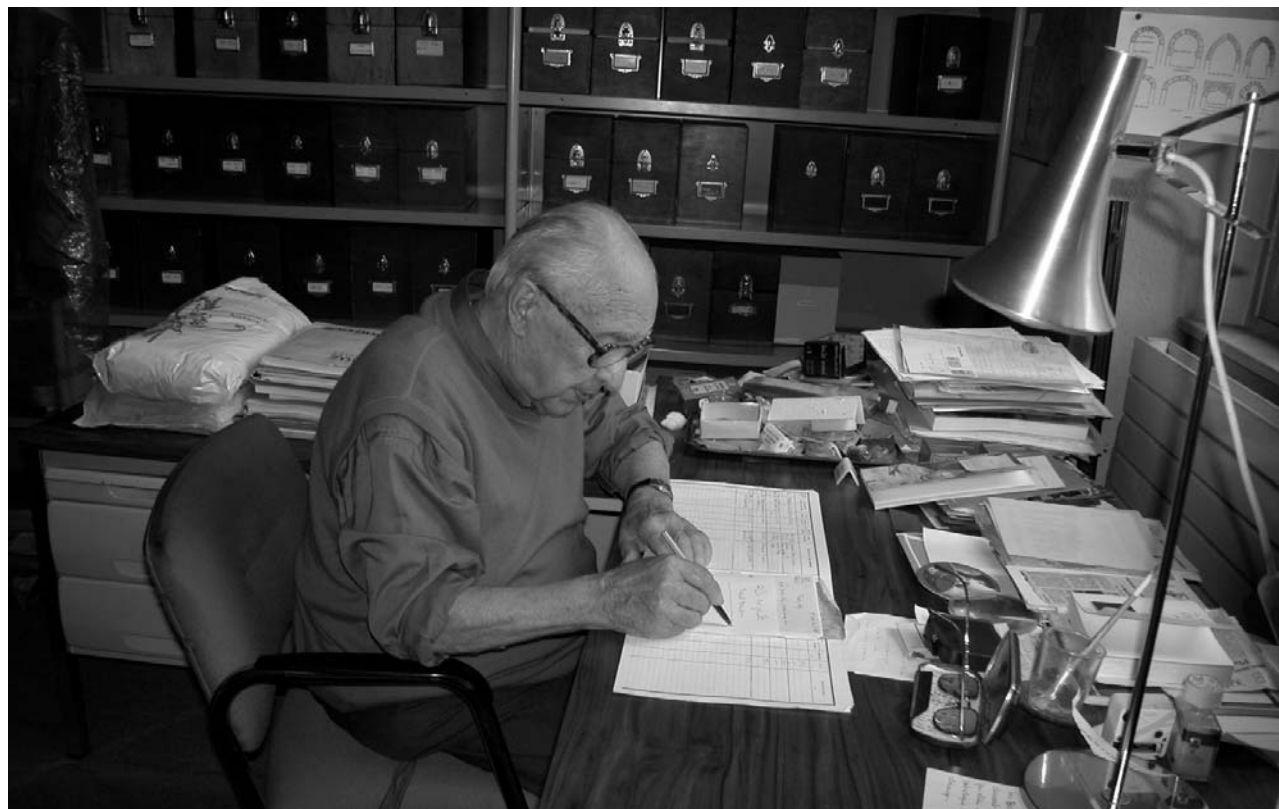


Abel LIEGER

In memoriam



Le récent décès d'Abel LIEGER a plongé dans la tristesse le Cercle d'Etudes Locales du Tulois, ainsi d'ailleurs que le Musée de Toul qui doivent tant de reconnaissance à ce passionné qui a oeuvré pour eux jusqu'au bout, malgré de graves problèmes de santé.

Originaire d'une famille du Bassigny lorrain, il est né à Epinal le 20 avril 1914 et décédé à Toul le 17 août 2005. Il passa son enfance et son adolescence à Commercy où il fut élève au collège de cette ville, effectua son service militaire en 1934 à Nancy dans le 18e régiment du Génie. Il commença sa carrière professionnelle dans la Compagnie des Chemins de Fer de l'Est (qui devait devenir ultérieurement la SNCF) à la gare de Toul. Dès son adolescence, il est doué d'une curiosité tournée tant vers les sciences de la nature (botanique, entomologie, ornithologie, paléontologie) que vers celles de l'Histoire (numismatique, archéolo-

gie tant préhistorique que classique, histoire régionale ...)
Après l'interruption de la 2e guerre mondiale au cours de laquelle il se trouve mobilisé dans une unité de transmissions téléphoniques et une brève captivité, il reprend son service à la gare de Toul et contribue, dans ce poste, à diverses opérations dans la Résistance de 1942 à 44.

Après la Libération, dans cette ville de Toul si durement éprouvée par les combats de juin 1940 et qui relevait progressivement ses ruines, il est à l'origine, dès 1947, avec Georges STEINBACH, l'abbé LINDER et M.HOFFMANN, de la création du Cercle d'Etudes Locales du Tulois. C'était l'époque où les bouleversements du sol et du sous-sol de la ville atteignaient les couches archéologiques gallo-romaines et les mélangeaient aux trois ou quatre mètres d'exhaussement séculaire qui les recouvraient ! Leur étude

confirma sa vocation archéologique qui est à l'origine de la longue liste des savantes publications qu'il devait ultérieurement rédiger.

Puis, l'évolution de sa carrière professionnelle entraîna sa nomination à la gare de Bar-le-Duc et les Toulois éprouvèrent une grande peine à cet éloignement sans soupçonner qu'il serait plus tard pour eux d'un grand bénéficiaire. En effet, à Bar-le-Duc, Abel LIEGER poursuit, dans ce riche terroir, ses travaux archéologiques et surtout s'initie à la gestion muséographique en participant à l'installation du musée de cette ville dans l'ancien château.

Après un séjour à Longwy, il revient, dès sa retraite, à Toul et se consacre efficacement à la renaissance du musée dont l'activité avait totalement cessé depuis l'incendie de décembre 1939 mais qui devait reprendre vie en 1985 dans les bâtiments de l'ancienne Maison-Dieu. Toute son activité est occupée par la reconstitution de ce musée, à partir des collections dont malheureusement, seule une modeste partie a été sauvée de l'incendie et auxquelles s'ajoutent celles que l'équipe du Cercle d'Etudes avait rassemblées. Il y

passé pratiquement tout son temps et y réalise un travail considérable de classement, d'étiquetage, d'archivage, de mise en place de la scénographie avec une inlassable patience, oeuvrant avec modestie et bonne humeur avec la collaboration de tous les bénévoles qui s'y sont succédé, parmi lesquels il ne faut pas oublier Roger MARGUET.

Il rédige de nombreux articles en tant que délégué de la Société Préhistorique Française et correspondant de la Direction des Antiquités de Lorraine. Ils furent publiés dans diverses revues scientifiques dont l'énumération ne peut prendre raisonnablement place dans cette brève biographie. Citons toutefois l'ouvrage qu'il consacra à la fouille qu'il dirigea durant 17 ans à Cutry, à l'extrême nord de la Meurthe-et-Moselle sur le site d'une importante nécropole gallo-romaine et mérovingienne.

Un hommage mérité lui fut rendu par l'attribution du grade de chevalier de l'Ordre des Arts et des Lettres et son souvenir est conservé dans le Musée par l'attribution de son nom à une salle d'archéologie.

LIEGER Abel Louis né le 20 avril 1914 à EPINAL (88)

Profession : Cadre SNCF en retraite (Chef de gare 2e classe honoraire) depuis 1970. Domicile : 31 Rue François Badot 54200 ECROUVES Activités Culturelles

De 1947 à 1950 : Surveillance journalière des travaux de reconstruction des quartiers détruits de la ville de Toul pour des sauvetages archéologiques.

1950 à 1959 : Installation et présentation au public des documents recueillis dans deux dépôts provisoires successifs (Rues de Rigny et Chanzy)

1959 à 1967 : Identification, mise en fichier, classement et restauration des collections archéologiques du musée de Bar-le-Duc.

1967 à 1970 : Recherches de terrain

dans le Pays-Haut, en particulier découverte et mise à l'abri de fouilles clandestines de la nécropole de Cutry (54)

1970 à ce jour : Mise en fichiers des collections du Cercle d'Etudes Locales du Toulois et du Musée de Toul.

Aménagement des salles et présentation pédagogique de ces collections dans le nouveau musée municipal de Toul. Aménagement de trois salles et présentation des documents recueillis lors des fouilles effectuées à la nécropole de Cutry dans le dépôt de fouilles du château de Cutry ouvert au public.

Fonctions assurées

Depuis 1958 : Délégué de la Société Préhistorique Française (Départements Meuse et Meurthe-et-Moselle)

De 1962 à 1967: Vice-président du Comité meusien de protection des oiseaux.

Depuis 1965 : Correspondant départemental de la Direction des Antiquités de Lorraine

1971 : Surveillance scientifique des fouilles de Bislée (55)

1972-1973 : Surveillance scientifique des fouilles de Vigneulles-Les-Hattonchâtel (55)

De 1972 à 1986 : Direction du chantier de fouille de Cutry (54) la plus importante nécropole trévière sur le territorial national.

Depuis 1974 : Vice-président du Cercle d'Etudes Locales du Toulois. Conservateur des collections du C.E.L.T. au Musée de Toul.

Distinctions

1996 : Chevalier dans l'Ordre des Arts et des Lettres.

Notice Bibliographique

CHOUX J. et LIEGER A., Découvertes archéologiques à Toul, Gallia, VII, 1951, p.88-101.

LIEGER A., Bifaces en quartzites des environs de Toul (M.M.), *Bull.S.P.F.*, XLVIII, 1951, p. 11-13.

LIEGER A. et STEINBACH G., Le cimetière mérovingien de Choloy (M.M.), *R.A.E.* III, 1952, p. 278-283.

LIEGER A. et MARGUET R., Un cimetière mérovingien à Avrainville (M.M.), *R.A.E.* IX, 1958, p. 373-378.

LIEGER A. et MARGUET R., Récents découvertes mérovingiennes aux environs de Toul (M.M.), *R.A.E.* XI, 1960, p. 83-86.

LIEGER A., Esquisses ornithologiques, I. Les migrations, II. Plongeon arctique (Gavia arctica L.) à Savonnières-en-Woëvre, Barrois Vivant, 16, 1960, p.22-23.

POMAREDE F. et LIEGER A., L'intéressante découverte de "la Chardonnière", *Barrois Vivant*, 17, 1961, p.11-13

LIEGER A. et MARGUET R., Stations à quartzites du Toulois, *Bull. S.P.F.*, LVIII, 1961, p. 748-755.

LIEGER A. et POMAREDE F., Découverte de deux sépultures de la Tène 1 à Nançois-sur-Ormain (Meuse), *Bull. S.P.F.*, LVIII, 1961, p.163167.

LIEGER A., Les découvertes céramiques de l'usine à gaz à Bar-le-Duc (Meuse), *R.A.E.* XVI, 1965, p. 214-223.

LIEGER A. et BOUILLON E., Les stations de surface de Bussy-la-Côte et de Lavoye (Meuse), *Bull. S.P.F.* LXII, 1965, p. 547-554.

LIEGER A. et POMAREDE F., Notes de protohistoire meusienne, *R.A.E.*, XXI, 1970, p. 421-428.

LIEGER A. et MARGUET R., Découvertes récentes dans les dragages de Toul et de Chaudeney-sur-Moselle (M.M.), *R.A.E.* XXV, 1974, p. 215-234.

LIEGER A., MARGUET R., HUMBERT B., C.R. Section archéologique, Etudes Tuloises, 2, 1974, p.52.54, 2 pl.

LIEGER A., Un médaillon contorniate à l'effigie de Marciane trouvé à Toul, *Etudes Tuloises*, 4, 1974, p.62.63, 1 pl.

LIEGER A., Jeton ou méreau aux armes du chanoine Jean Forget, *Etudes Tuloises*, 7, 1977, p. 36-37

LIEGER A., MARGUET R., C.R. Section archéologique, Etudes Tuloises, 12, 1978, p.38-39:

LIEGER A., Les fouilles archéologiques de Cutry, *Etudes Tuloises*, 15, 1979, p.25-26.

LIEGER A. et MARGUET R., Le site de Pragneux, découverte fortuite, *Etudes Tuloises*, 16, 1979, p.15-18.

LIEGER A., MARGUET R. et STEINBACH D., Sépultures du Moyen âge à l'abbaye de Saint-Mansuy de Toul, *Etudes Tuloises*, 20, 1980, p.23-29.

LIEGER A. et MARGUET R., Découvertes récentes ou inédites à Toul (M.M.) et aux environs, *R.A.E.* XXXII, 1981, p.121-124.

LIEGER A., MARGUET R., C.R. Section Archéologique, Etudes Tuloises, 25, 1982, p.37-38.

LIEGER A., MARGUET R., C.R. Section Archéologique, Etudes Tuloises, 28, 1983, p.43-44.

LIEGER A., MARGUET R., C.R. Section Archéologique, Etudes Tuloises, 32, 1984, p.44-45.

LIEGER A., MARGUET R., GUILLAUME J., Sépultures mérovingiennes à l'abbaye de Saint-Evre à Toul (M.M.), *R.A.E.* XXXV, 1984, p.301-317.

LIEGER A., MARGUET R., C.R. Section archéologique, Etudes Tuloises, 35, 1985, p.48.

LIEGER A., La nécropole de Solmon à Cutry (Meurthe-et-Moselle), in Nécropoles à incinération du Haut-Empire, *Table ronde de Lyon*, 30.31 Mai 1986, LYON, 1987, p.121.

LEGOUX R. et LIEGER A., Cutry (54), lieu-dit « Solmon », in Lorraine mérovingienne (Ve-VIII siècles), Metz, 1988, p.76, 78 et pl. VII et VIII.

LIEGER A. et THEVENIN A., Révision du matériel lithique de Bussy-la-Côte (Meuse) conservé au Musée de Toul, in Epipaléolithique et mésolithique entre Ardennes et Massif Alpin, Table ronde de Besançon, 26 et 27 Avril 1986, *Mém. Soc. Agr. Sc. et Arts de la Haute-Saône*, 2, 1989, p.67-74.

LEGOUX R. et LIEGER A., La nécropole gallo-romaine et mérovingienne de Cutry (Meurthe-et-Moselle), in Actes des Xe journées internationales d'archéologie mérovingienne, Metz 20-23 Octobre 1988, Sarreguemines, 1989, p.111- 123.

LIEGER A., MARGUET R., Sorcy-Saint-Martin (Meuse) «Côtes Châtel», in La Lorraine antique, villes et villages, Moulins-les-Metz, 1990, p.55-56.

LIEGER A., Cutry, in La Lorraine antique, villes et villages, Moulins-les-Metz, 1990, p.76-77.

LIEGER A., MARGUET R., STEINBACH D., Les découvertes de céramique galloromaine à Toul (54), *Etudes Tuloises*, 59, 1991, p.3-42.

LIEGER A. et MARGUET R. Le cimetière mérovingien de Royaumeix / Méné-la-Tour (Meurthe et Moselle), *R.A.E.*, 43, 1992, p.99-149.

LIEGER A. et THIEBAUT P., Tuileries et tuiliers d'autrefois, *Etudes Tuloises*, 70,1994, p.17-39

LIEGER A., La libération de Toul, jour après jour, *Etudes Tuloises*, 73,1995, p.3-4. LIEGER A., MARGUET R. et THEVENIN A., Une série mésolithique au musée de Toul, Avrainville, canton de Domèvre-en-Haye (Meurthe et Moselle), in Epipaléolithique et mésolithique entre Seine-et-Rhin, Table ronde d'Ancerville, 1989, *Ann. litt. de l'Univers. de Besançon*, 567, 1995, p.157-163.

LIEGER A., La monnaie de nécessité à Toul, *Etudes Tuloises*, 76, 1995, p.14-16. GODEFROIT P., VIGNAUD P. et LIEGER A. , Un téléosauridae (reptilia) du bathonien supérieur lorrain (France), *Bull. Soc. Belge de Géologie*, T.101, 1995, p.91-107.

LIEGER A., Parures féminines gauloises trouvées à Toul et aux environs, *Etudes Tuloises*, 77, 1996, p.3-17.

LIEGER A., MARGUET R. et STEINBACH D., Un dépotoir de boutiquier gallo-romain, place du Marché-aux-Poissons à Toul, *Etudes Tuloises*, 83, 1997, p.29-36.

LIEGER A., CUSSENOT I. et O., POULAIN Th., STEINBACH D., La nécropole gallo-romaine de Cutry (Meurthe-et-Moselle), Nancy, *P.U.N.*, 1997, 237p. 112 pl., Coll «Etudes Lorraines d'archéologie nationale», 3.

BENOIT Chr., LIEGER A., MARGUET R., Nouvelles découvertes gallo-romaines à Choloy-Ménillot, *Etudes Tuloises*, 85, 1998, p.34-38.

LAGADEC J.P. et LIEGER A., La circulation monétaire celtique en Lorraine, *Archéologia mosellana*, 3, 1998, pAP. s- b0

LIEGER A. et STEINBACH F., Aux soldats de la Grande Guerre. «Il y a 80 ans, l'armistice», *Etudes Tuloises*, 88, 1998, p.23-26.

LIEGER A. et STEINBACH D., Recherches sur la faïencerie de Bellevue : les marques, *Etudes Tuloises*, 92, 1999, p.9-16.

LIEGER A. et MARGUET R., Les «fana» de la Côte-Châtel à Sorcy-Saint-Martin (Meuse). II. Les monnaies, *Etudes Tuloises*, 94, 2000, p.3739.

MARQUETTE J.B. (Dir.), HACHET M., LIEGER A., MERTZ-WEILLER A., Atlas historique des villes de France, Toul, Paris, C.N.R.S., 2000, 7 p.3 c.

LIEGER A. et STEINBACH D., Le culte des eaux dans le Toulois et aux environs, *Etudes Tuloises*, 114, 2005, p 24-32, ill.